

地域計画

策定年月日	令和7年3月28日
更新年月日	令和7年 月 日 ( 第6回 )
目標年度	令和14年度
市町村名 (市町村コード)	多度津町 374041
地域名 (地域内農業集落名)	豊原地区 (堀江、北鴨、南鴨、袖、道福寺、大木、北条、八幡、下所、桜川)

注:「地域名」欄には、協議の場が設けられた区域を記載し、農林業センサスの農業集落名を記載してください。

1 地域における農業の将来の在り方

(1) 地域計画の区域の状況

区域内の農用地等面積(農業上の利用が行われる農用地等の区域)	148.7 ha
① 農業振興地域のうち農用地区域内の農地面積	90.4 ha
② 田の面積	143.8 ha
③ 畑の面積(果樹、茶等を含む)	5.3 ha
④ 区域内において、規模縮小などの意向のある農地面積の合計	15.6 ha
⑤ 区域内において、今後農業を担う者が引き受ける意向のある農地面積の合計	3.1 ha
(参考) 区域内における〇才以上の農業者の農地面積の合計	— ha
うち後継者不在の農業者の農地面積の合計	— ha
(備考)	

注1:①については、農業振興地域担当部局と調整の上、記載してください。  
2:②及び③については、農業委員会の農地台帳の面積(現況地目)に基づき記載してください。  
3:④については、規模縮小又は離農の意向のある農地面積を記載してください。  
4:⑤については、区域内に特定することができない場合には、引き受ける意向のあるすべての農地面積を記載の上、備考欄にその旨記載してください。  
5:(参考)の区域内における〇才以上の農業者の農地面積等については、できる限り記載するように努めてください。  
6:「区域内の農用地等面積」に遊休農地が含まれている場合には、備考欄にその面積を記載してください。

(2) 地域農業の現状及び課題

・農業振興地域外の地区があり、農地転用による宅地化が進行し、農地と宅地が混在している。  
・カモ類やアライグマによる獣害が発生しているが、宅地が多く防除作業が難しい。  
・農事組合法人が複数存在し、順調に集約は進んでいたが、最近は横ばいの状況にある。  
・個人のみでなく法人においても構成員の高齢化が深刻で、「若返り」が進んでいない。  
・宅地化の進行や地主の高齢化により、水路等の農業用施設の管理に支障をきたしている。  
・水路等の農業用施設や農業用機械の老朽化による経済的負担が大きく、担い手の意欲低下につながっている。  
・基盤整備を求める声はあるが、高低差等の問題から実現には至っていない。

【地域の基礎的データ】

農業経営体:53経営体(法人6経営体、個人6経営体)  
主な作物:水稻、麦、ブロッコリー

(3) 地域における農業の将来の在り方(作物の生産や栽培方法については、必須記載事項)

・地域内外から農地を利用する者を確保し、担い手への農地の集約化に配慮しつつ、農業を担う者への農地の再分配を進めることができるよう必要な条件整備を実施し、地域と担い手が一体となって農地を利用していく体制の構築を図る。  
・担い手が農業に注力できるよう、農業用施設等管理の省力化に資する事業を積極的に検討する。  
・学生等に対する農業体験の提供や地域交流を通じ、農業の魅力を発信することで、就農希望者の増加を図る。

2 農業の将来の在り方に向けた農用地の効率的かつ総合的な利用に関する目標

(1) 農用地の効率的かつ総合的な利用に関する方針			
・担い手である12経営体へ集約化を進める。 ・新規就農者の受け入れを進める。			
(2) 担い手(効率的かつ安定的な経営を営む者)に対する農用地の集積に関する目標			
現状の集積率	61	%	将来の目標とする集積率
			63 %
(3) 農用地の集団化(集約化)に関する目標			
・農用地の形状や土質等の条件に配慮しながら、担い手の実情に沿った集約化を進める。			

3 農業者及び区域内の関係者が2の目標を達成するためとるべき必要な措置

(1)農用地の集積、集団化の取組
香川県農地機構を活用して、認定農業者や新規就農者を中心に団地面積の拡大を進めるとともに、担い手の間での相互情報交換、交流を図り、農地の集積、集団化を進める。
(2)農地中間管理機構の活用方法
農業委員、農地利用最適化推進委員及び集積専門員が連携し、所有者の貸付意向や耕作者の経営意向に配慮しながら集積・集約を推し進める。
(3)基盤整備事業への取組
隣接する農地間の高低差や水管理に関する事情を勘案しつつ、大型農機を利用しやすくできるような形状への整備を検討する。
(4)多様な経営体の確保・育成の取組
町、県普及センター及びJAと連携し、地域内外から多様な経営体を募り、それぞれの意向を踏まえながら担い手として育成していくため、相談から定着まで切れ目なく取り組んでいく。
(5)農業協同組合等の農業支援サービス事業者等への農作業委託の取組
地域内で農作業の効率化を図るため、粗放的管理作業はJAや作業受託グループ等への委託を検討する。

以下任意記載事項(地域の実情に応じて、必要な事項を選択し、取組内容を記載してください)

<input type="checkbox"/> ①鳥獣被害防止対策	<input type="checkbox"/> ②有機・減農薬・減肥料	<input type="checkbox"/> ③スマート農業	<input type="checkbox"/> ④畑地化・輸出等	<input type="checkbox"/> ⑤果樹等
<input type="checkbox"/> ⑥燃料・資源作物等	<input type="checkbox"/> ⑦保全・管理等	<input type="checkbox"/> ⑧農業用施設	<input type="checkbox"/> ⑨耕畜連携等	<input type="checkbox"/> ⑩その他

【選択した上記の取組内容】

4 地域内の農業を担う者一覧(目標地図に位置付ける者)

属性	農業を担う者 (氏名・名称)	現状			10年後 (目標年度:令和14年度)				
		経営作目等	経営面積	作業受託面積	経営作目等	経営面積	作業受託面積	目標地図上の表示	備考
			ha	ha		ha	ha		
			ha	ha		ha	ha		
			ha	ha		ha	ha		
			ha	ha		ha	ha		
			ha	ha		ha	ha		
			ha	ha		ha	ha		
			ha	ha		ha	ha		
			ha	ha		ha	ha		
			ha	ha		ha	ha		
			ha	ha		ha	ha		
			ha	ha		ha	ha		
			ha	ha		ha	ha		
			ha	ha		ha	ha		
			ha	ha		ha	ha		
			ha	ha		ha	ha		
			ha	ha		ha	ha		
			ha	ha		ha	ha		
			ha	ha		ha	ha		
			ha	ha		ha	ha		
計	35経営体		91.09 ha	ha		94.17 ha	ha		

注1:「属性」欄には、認定農業は「認農」、認定新規就農者は「認就」、法人化を行うことが確実であると市町村が判断する集落営農は「集」、基本構想水準到達者は「到達」、農業協同組合は「農協」、農業支援サービス事業者(農協を除く)は「サ」、上記に該当しない農用地等を継続的に利用する者は「利用者」の属性を記載してください。

2:「経営面積」「作業受託面積」欄には、地域計画の対象地域内における農業を担う者の経営面積、作業受託面積を記載してください。

3:農業を担う者に位置付ける場合は、できる限りその者から同意を得ていること。

4:作業受託面積には、基幹3作業の実面積を記載してください。なお特定農作業受託面積は、作業受託面積に含めず、経営面積に含めてください。

5:備考欄には、農業を担う者として位置付けられた者に不測の事態に備えて、代わりに利用する者を記載するよう努めてください。

5 農業支援サービス事業者一覧(任意記載事項)

番号	事業体名 (氏名・名称)	作業内容	対象品目

6 目標地図(別添のとおり)

7 基盤法第22条の3(地域計画に係る提案の特例)を活用する場合には、以下を記載してください。

農用地所有者等数(人)		うち計画同意者数(人・%)	
-------------	--	---------------	--

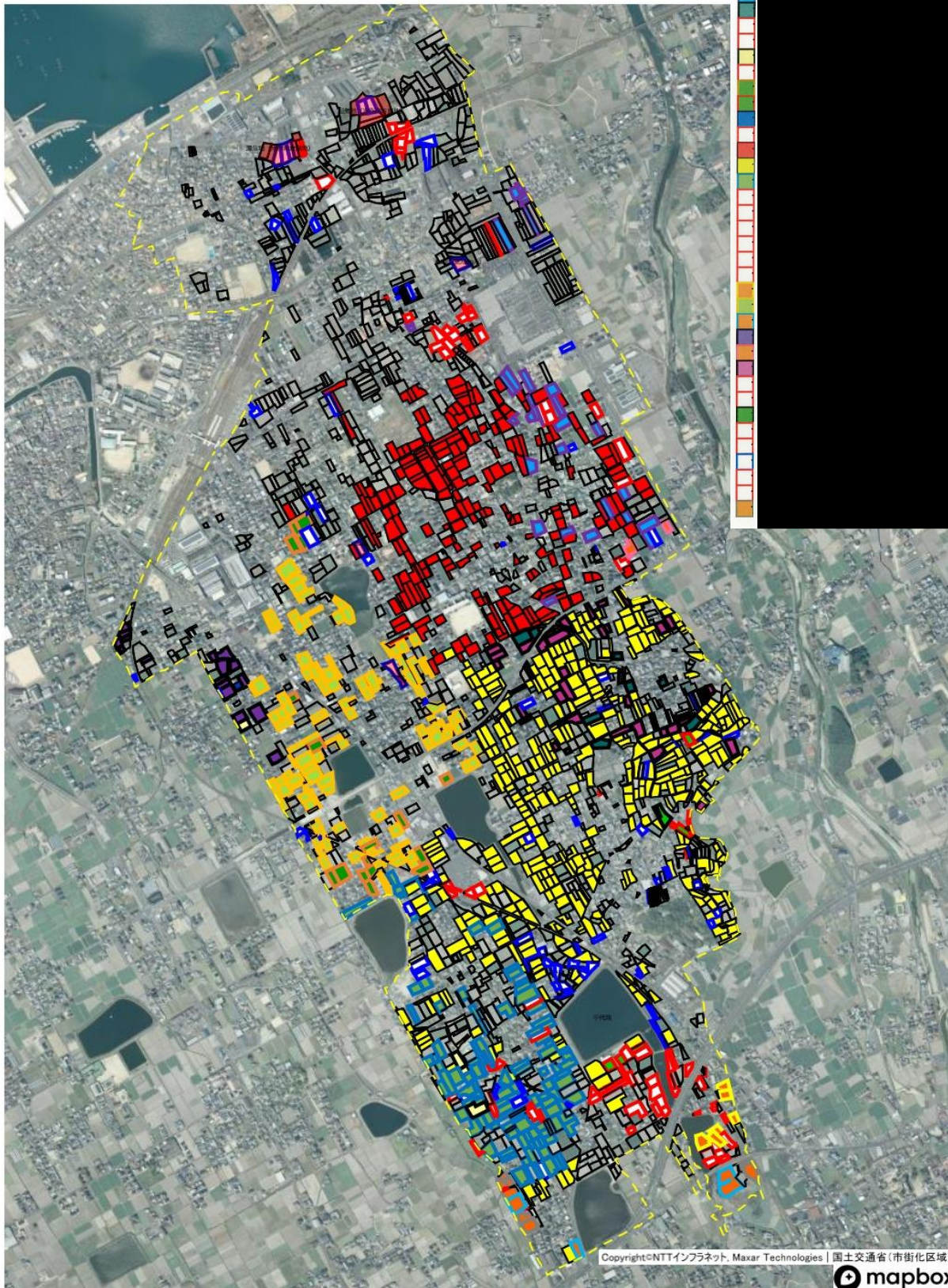
注1:「農用地所有者等」欄には、区域内の農用地等の所有者、賃借人等の使用収益権者の数を記載してください。  
注2:「うち計画同意者数」欄には、同意者数を記載してください。  
注3:提案する地区の対象となる範囲を目標地図に明記してください。

(留意事項)

農業を担う者を位置付ける際、これらの者の氏名が含まれた地域計画について、法令に基づく手続として、本人の同意なく、関係者の意見聴取や、地域計画の案の縦覧、地域計画の公告を行うことができますが、個人情報を保有するに当たっては、利用目的をできる限り特定し、本人から直接書面に記録された個人情報を取得するときは、あらかじめ、本人に対し、その利用目的を明示してください。  
また、市町村の公報への掲載等とは別に、インターネットの利用により関係者以外の不特定多数に対して情報を提供する場合は、氏名を削除するなど配慮してください。  
必要に応じて区域内の農用地の一覧を参考として添付してください。

	属性	農業を担う者 (氏名・名称)	現状			10年後 (目標年度：令和 14 年度)				
			経営作目等	経営面積	作業受託面積	経営作目等	経営面積	作業受託面積	目標地図上の表示	備考
1	利用者		米	0.27 ha	ha	米	0.27 ha	ha		
2	利用者		米	0.65 ha	ha	米	0.65 ha	ha		
3	利用者		米	3.03 ha	ha	米	3.08 ha	ha		
4	認農		米	0.84 ha	ha	米	0.98 ha	ha		
5	利用者		米	0.32 ha	ha	米	0.32 ha	ha		
6	利用者		米	0.22 ha	ha	米	0.22 ha	ha		
7	認農		米麦	0.52 ha	ha	米麦	0.52 ha	ha		
8	利用者		米	0.51 ha	ha	米	0.51 ha	ha		
9	利用者		野菜	1.97 ha	ha	野菜	2.09 ha	ha		
10	認農		野菜	0.43 ha	ha	野菜	0.55 ha	ha		
11	利用者		米	0 ha	ha	米	0.04 ha	ha		
12	利用者		米	0.49 ha	ha	米	0.49 ha	ha		
13	認農		米麦	19.7 ha	ha	米麦	20 ha	ha		
14	認農		米麦、野菜	33.5 ha	ha	米麦、野菜	34.38 ha	ha		
15	認農		米麦	9.42 ha	ha	米麦	10.28 ha	ha		
16	利用者		果樹	0.3 ha	ha	果樹	0.3 ha	ha		
17	利用者		野菜	0.02 ha	ha	野菜	0.02 ha	ha		
18	利用者		果樹	0.1 ha	ha	果樹	0.1 ha	ha		
19	利用者		米等	0.11 ha	ha	米等	0.11 ha	ha		
20	認農		米麦	0.48 ha	ha	米麦	0.48 ha	ha		
21	利用者		米等	0.3 ha	ha	米等	0.3 ha	ha		
22	認農		米麦	0.59 ha	ha	米麦	0.59 ha	ha		
23	認農		米麦	8.8 ha	ha	米麦	9.2 ha	ha		
24	認農		米麦	0.82 ha	ha	米麦	0.82 ha	ha		
25	認農		米麦、野菜	1.72 ha	ha	米麦、野菜	1.88 ha	ha		
26	認農		米麦	0.2 ha	ha	米麦	0.2 ha	ha		
27	認農		野菜	3.18 ha	ha	野菜	3.19 ha	ha		
28	利用者		米麦	0.36 ha	ha	米麦	0.36 ha	ha		
29	利用者		米麦	1.14 ha	ha	米麦	1.14 ha	ha		
30	認就		野菜	0.19 ha	ha	野菜	0.19 ha	ha		
31	利用者		米麦	0.19 ha	ha	米麦	0.19 ha	ha		
32	利用者		野菜	0.08 ha	ha	野菜	0.08 ha	ha		
33	利用者		野菜	0.26 ha	ha	野菜	0.26 ha	ha		
34	利用者		野菜	0.15 ha	ha	野菜	0.15 ha	ha		
35	利用者		野菜	0.23 ha	ha	野菜	0.23 ha	ha		





1 : 10000

0 260 520 1041

※無断転載禁止  
※営利目的での使用禁止